

Les P'tits Potins

FOYER DE VIE
LES CAMÉLIAS

DÉCEMBRE 2025

SPÉCIAL GRAND-CHAMP



RÉDACTEURS: OLIVIER, PIERRE, SAMIRA, GAËTAN, JÉRÔME LB,
MAXIME, DANY, MARIE-JO, PATRICIA, GWENDOLINE, MARINE,
MARIE, CORALIE, CÉLINE, FLORIAN, SOLÈNE, YANN,
AVEC L'AIDE DE CHRISTOPHE, SYLVIE ET MÉLANIE

Le p'tit mot de la cheffe

Chères familles, chers résidents,

C'est avec une immense joie que j'introduis le dernier numéro paru des petits potins, réalisé avec soin par les résidents accompagnés des encadrants du foyer de vie. Ce numéro a pour but de vous informer et de partager nos expériences autour du foyer, de la commune de Grand-Champ et de ses nombreux atouts.

Grand Champ est une commune dynamique, riche en commerces et infrastructures, qui ne cesse de se développer. Elle est non seulement un lieu de vie, mais aussi un espace d'opportunités pour tous les habitants. Grâce à notre collaboration étroite avec les services municipaux, les résidents ont la chance de pouvoir accéder à tous les lieux de droit commun : qu'il s'agisse des commerces, des salons de coiffure, des bureaux de poste, de la médiathèque, des clubs sportifs, chacun d'eux fait partie intégrante de leur quotidien.

La commune est dotée d'un réseau médical et paramédical qui favorise une proximité des soins, permettant ainsi aux résidents d'accéder facilement à des professionnels de santé de qualité.

Nous sommes également fiers de souligner l'engagement des résidents dans les événements organisés par la commune. Leur participation active est une belle illustration de l'inclusivité que nous prônons au sein du foyer.

Depuis quelques années, nous avons élargi nos horizons en intégrant les transports en commun dans le quotidien des personnes accueillies au foyer. Cette initiative vise à permettre aux résidents de découvrir au-delà des frontières de Grand Champ, notamment la ville de Vannes, ses richesses culturelles et ses commerces. Pour cela, ils peuvent emprunter le bus n°25 ou, pour ceux qui nécessitent un accompagnement supplémentaire, le service Mobicéo, qui facilite les déplacements.

Nous croyons fermement que cette ouverture vers le monde extérieur offre aux résidents de nouvelles opportunités, que ce soit en matière de découvertes, de loisirs ou simplement de choix de vie. Notre mission en tant qu'établissement médico-social est de favoriser cette inclusivité, malgré certains freins que nous rencontrons, comme le manque de transport dans certaines situations. Ces défis sont pris en compte et font l'objet de discussions constructives entre le foyer et la commune.

Nous espérons que ce numéro des petits potins sera un lien précieux entre les résidents, les familles et les professionnels du foyer. Nous vous invitons à découvrir les diverses rubriques que les résidents ont préparées, mettant en lumière les commerces, les lieux culturels et les services de santé disponibles à Grand Champ.

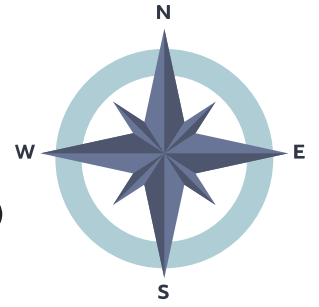
Je vous souhaite de très belles fêtes de fin d'année.

Bien à vous,

Réjane COUILLEC

Cheffe de Service du FDV Les Camélias

Grand-Champ en quelques chiffres



GRAND
CHAMP



Le bourg se trouve à environ 10 km au nord-ouest de Vannes, 10 km au nord-est d'Auray, 30 km à l'est de Lorient.

Notre commune compte environ 5900 habitants, appelés Grégamistes.

Le nom de Grand Champ apparaît pour la première fois en 1224 en latin dans des textes liés à la fondation de l'abbaye de Lanvaux.

La commune est alors un lieu-dit rattaché à Plumergat.

Aujourd'hui, Mme Le maire est Mme Le Meur.



La Mairie



Le rôle de la Mairie :

La mairie a pour mission de satisfaire les besoins quotidiens de la population.

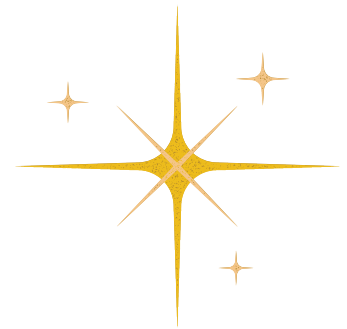
(Par exemple : état civil, logement, école, santé, police, activités culturelles...)

“Le maire est chargé d’organiser les élections” *Gaëtan*

“Il doit assurer la sécurité dans le bourg” *Jérôme LB*

Ho Ho Ho!

Les Services techniques



Le rôle des services techniques :

Le pôle technique a en charge le bon fonctionnement du domaine public.

Il comporte plusieurs services : bâtiments communaux, espaces verts, voirie-propreté urbaine, équipements sportifs.

texte tapé par Jérôme LB



Les lieux culturels



“L’espace 2000 est une salle où il y a des fêtes, des spectacles et des concerts.”

Olivier



“On va à la médiathèque le mercredi après-midi.

On peut lire des livres sur place et aussi en ramener au Foyer”

Gaëtan



La santé



Le cabinet médical



“Presque tous les résidents sont suivis au cabinet médical de Grand-Champ.

Certains vont avec les professionnels, d'autres vont à pieds en autonomie.”

Maxime, Gaëtan, Olivier

Les kinésithérapeutes



Quelques résidents sont suivis en kinésithérapie.

“Moi, je vais chez Claire. Elle me fait faire des mouvements, des étirements pour éviter d'avoir mal au dos”

Pierre



Les cabinets infirmiers



“Les infirmières des cabinets infirmiers de Grand-Champ viennent régulièrement au foyer pour faire des prises de sang, pour donner certains médicaments, pour faire des soins ou faire la toilette de certains résidents.”

Marie, Olivier, Coralie, Dany.



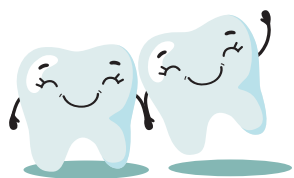
La pharmacie

“Nous allons à la pharmacie pour acheter des produits d’hygiène et chercher des médicaments.”

Marie, Florian, Gaëtan



*Merry
Christmas*



Les dentistes



“Nous allons faire un contrôle en moyenne une fois par an. Le dentiste vérifie l'état de nos dents et si des caries sont à soigner.”

Maxime, Pierre, Gaëtan

L'audioprothésiste



“Depuis que j'ai mes appareils auditifs, j'entends beaucoup mieux. Des fois, j'ai besoin d'aller au magasin pour les régler ou les nettoyer.”

Marie



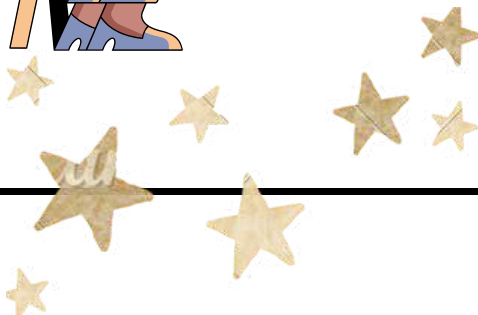
La pédicure, podologue

Certains résidents se déplacent en autonomie au bourg pour leurs soins de pédicurie/podologie.

Pour les autres, la prise en charge se fait au foyer.

“La pédicure/podologue peut couper les ongles, râper les callosités, soigner les pieds et faire des semelles orthopédiques si besoin.”

Céline



Les Commerces



Les coiffeurs et les esthéticiennes



"A Grand-Champ, il y a maintenant 4 coiffeurs . Chacun à le choix d'aller là où il veut . Certains se font coiffer à domicile, d'autres sont accompagnés ou vont seul sur la commune ."

texte tapé par Marie-Jo



Les restaurants

"A Grand-Champ, il y a 6 restaurants: Burger à l'ouest, l'Auberge de Lanvaux, Original pizza, crêperie Ty Mat&Ro, Rock'N'Pizz, Bella Squadra Pizzeria..."

De quoi se régaler!!!"

texte tapé par Pierre



Les boulangeries

"On compte 2 boulangeries sur la commune: Maison Roussel et Boulangerie Hamont. Le pain est livré par l'une ou l'autre un mois sur 2. Le dimanche, nous sommes livrés en viennoiserie: Pain au chocolat, briochette ou croissant.

texte tapé par Jérôme LB





/ LES P'TITS POTINS/

Les tabac/ Presse



“Chez Bouquin (p’tites courses) ou au Tabac/Presse place de l’église, quelques résidents vont acheter des magazines et journaux. Chez Bouquin, il y a aussi de la petite épicerie plaisir comme des bonbons, des viennoiseries, des gâteaux, des boissons,... Nous pouvons aussi recharger nos cartes pour prendre le bus ou le mobicéo.”

Solène, Pierre, Olivier

Joyeux
Noël



Les bars



HO
HO
HO



“Sur la commune, il y a 3 bars. Nous y allons parfois boire un petit café ou une boisson fraîche. Chez Charly, il y a aussi des coffrets pour faire des cadeaux.”

Yann

Ho Ho Ho!

Point vert



“Aujourd’hui, je vais acheter les sapins de Noël chez Point Vert.”

Dewy

“ Nous y allons aussi pour l’activité jardin acheter des plantes et des fleurs. Ils vendent également des paniers garnis pour les fêtes.”

Florian, Marine, Marie-Jo



Carrefour



“Nous allons faire des courses pour l’atelier cuisine le mardi et pour nos achats personnels le jeudi.

Le lundi matin, je travaille comme bénévole. Je fais du facing, c’est à dire repositionner les produits situés à l’arrière vers l’avant.”

tapé par Marie-Jo

Un créneau spécifique est prévu tous les jours de 13h à 14h et de 16h à 17h pour les personnes hypersensibles: lumière tamisée et bande sonore réduite.

Boutiques cadeaux



“A Grand-Champ, il y a des boutiques cadeaux. Il y en a pour tous les goût: O 5 sens pour l’épicerie fine, à la Cabosse pour le chocolat, à La Boutik pour les bijoux, vêtements et accessoires,...”

Dany, Pierre, Coralie



Les Transports



A Grand-Champ, nous pouvons nous déplacer en fonction de nos capacités:

- Avec les véhicules du foyer accompagnés des professionnels
- A pieds
- En vélo
- En Bus
- En mobicéo



“Certains résidents de l’accueil de jour se déplacent en bus pour venir au foyer. Moi, je prends le bus pour aller seule à Vannes. J’aime y aller pour faire les magasins et manger au restaurant.”

Samira



MOBICÉO



“Moi, je prends le mobicéo pour aller voir ma mère.

Je téléphone toute seule pour réserver et le minibus vient me chercher au foyer. Le chauffeur vient ensuite me chercher chez ma mère pour me ramener au foyer. J’aime bien prendre le mobicéo.”

Patricia

/ LES P'TITS POTINS/



Le Sport



Grand-Champ a été labellisée ville active et sportive 3 lauriers en janvier 2018. (9 en Bretagne)

Elle compte 40 associations sportives, 2300 licenciés soit 39% de la population. Elle adhère à "Maison sport santé".

Il y a de nombreuses salles sur la commune : L'espace 2000, la salle du QG, la salle de tennis, la salle de sport, la piscine...

"Au Foyer, nous pratiquons plusieurs sports : tennis, judo, tennis de table, piscine, sport santé."

Olivier, Gwendoline, Marie



Les p'tites nouvelles du Foyer



Bienvenue à Delphine,
la nouvelle infirmière du Foyer



Au revoir à Fabien, qui nous a quitté
pour de nouvelles aventures à Billiers



Au revoir à Virginie,
qui quitte ses fonctions d'infirmière au
Foyer pour un nouveau projet
professionnel



/ LES P'TITS POTINS/

Le Foyer En images



Intervention du groupe "Sitala"

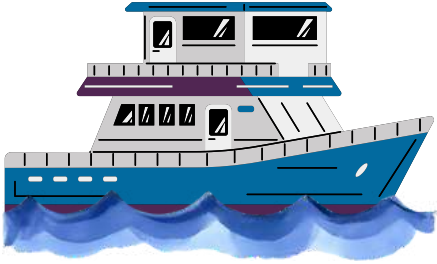


/ LES P'TITS POTINS/



Souvenirs de Saint-Malo

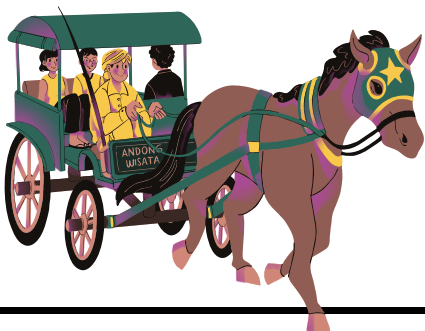




/ LES P'TITS POTINS/



Souvenirs de Quiberon

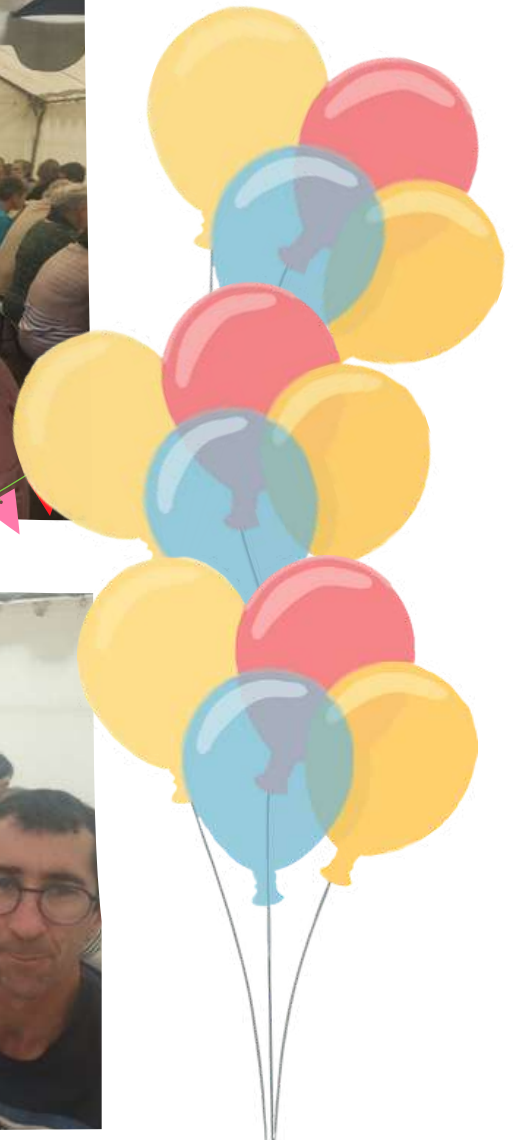


/ LES P'TITS POTINS /

F
ê
t
e

d
e

l'
é
t
é



/ LES P'TITS POTINS /



Souvenirs d'été



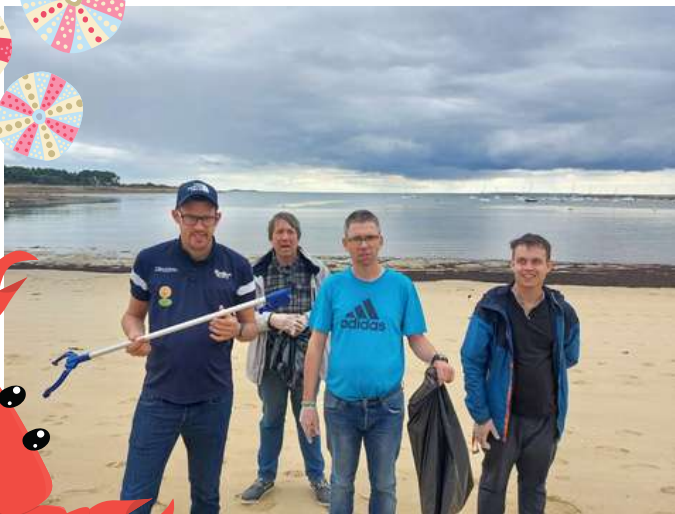
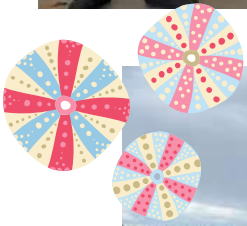
/ LES P'TITS POTINS/



Concert du soir



Handistars 2025



Nettoyage des plages





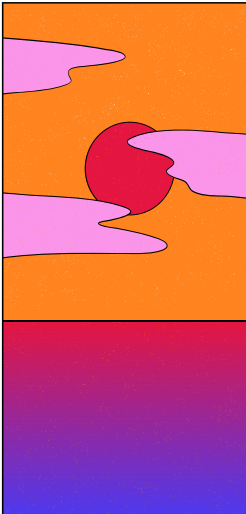
Souvenirs d'été



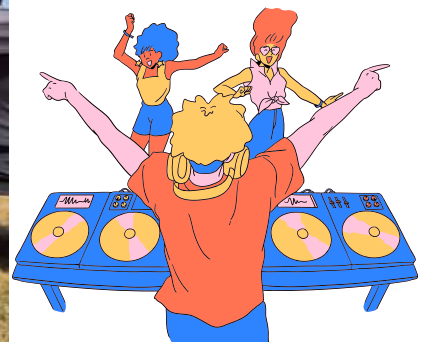
/ LES P'TITS POTINS /



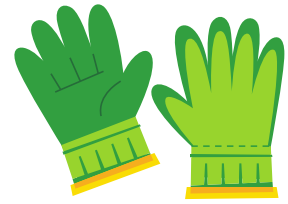
Pique-nique du soir



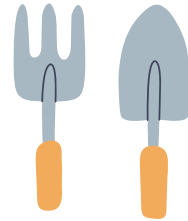
PAKA FESTIVAL



/ LES P'TITS POTINS/



Activité jardinage



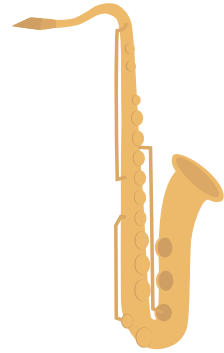
Loto à l'EHPAD



/ LES P'TITS POTINS/



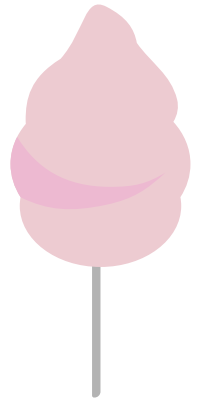
Concert de Jazz



*Ramassage de
chataignes*



/ LES P'TITS POTINS/



F
ê
t
e

F
o
r
a
i
n
e





Randonnée



Visite à Carole



LA MARCHE
BLEUE

/ LES P'TITS POTINS /



Repas de l'association

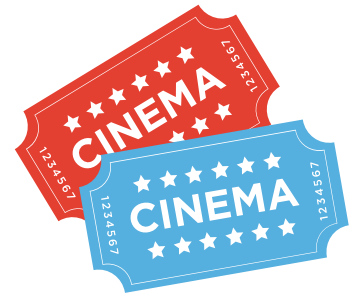


/ LES PETITS POTINS /

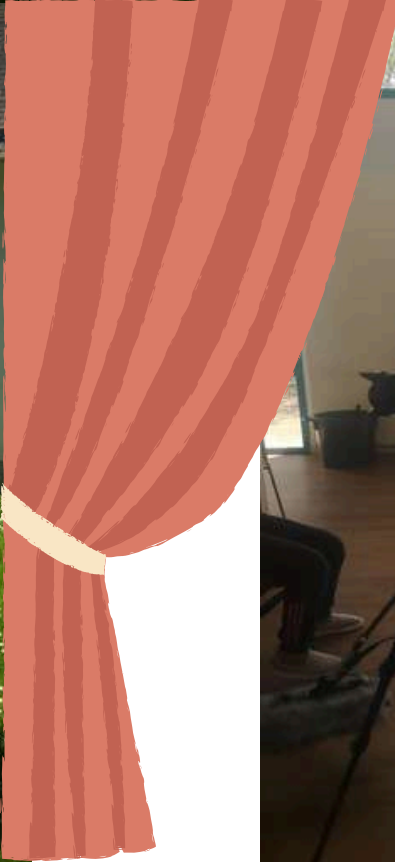


HALLOWEEN





*Tournage du film
"Jamais sans toi"*



/ LES P'TITS POTINS/



Remise de prix
Festival "Regards Croisés"



RECETTE

roses des sables

faites fondre 200gr de
chocolat au bain marie
avec 30gr de beurre

mélanger avec
120 gr de
corn flakes

former des roses des sables et
les mettre au frais sur du
papier sulfurisé

bonne dégustation!





Cherche et trouve



Avez-vous trouvé l'intrus?

/ LES P'TITS POTINS /

TOUS LES RÉSIDENTS ET LES PROFESSIONNELS
DU FOYER VOUS SOUHAITENT DE BELLES FÊTES
DE FIN D'ANNÉE.



